

٣٤ نوم على
٢٠١٧

الفصل الدراسي الثاني	الأول		كلية الهندسة بالمطرية
٢٠١٧ / ٢٠١٦ السنة الأكاديمية	الثاني		قسم: الهندسة المعمارية
نوع الإمتحان : امتحان اخر العام		جامعة حلوان	إسم المقرر: تصميم معمارى
تاريخ الإمتحان: ٢٠١٧/ ٥ / ١٦			كود المقرر: هع ٣٣٣١
زمن الإمتحان : ٨ ساعات			السنة الدراسية (المستوى): الفرقة الثالثة
النهاية العظمى: ١٢٠ درجة			

ملحوظة: ١- الأستلة في (١) ورقات (٢) صفحات

مشروع : مدرسة معمارية داخلية

ترغب وزارة التربية والتعليم في انشاء مدرسة معمارية داخلية بنظام ثلاث سنوات في مدينة القاهرة الجديدة ، ويتكون المشروع من:-

القسم التعليمى

- (١) قاعات التدريس .
- ١- أ عدد ١ قاعة محاضرات تسع ١٠٠ فرد .
١- ب عدد ٣ صالات رسم كل صاله لعدد ١٠٠ فرد
كل صالة بها مخزن الادوات الخاصة بها
١- ج صالة رسم حر
- (٢) المعامل والنورش .
- ٢- أ عدد ٢ معامل حاسب الى (كل معمل لعدد ٥٠ فرد) .
٣- ب ورش معماريه (نجاره - سباكه - بناء - ماكيت)
كل ورشة تحتوى على (مكان عمل - مخزن - إداره - دورة مياه)
- (٣) المكتبه .
- مكتبه علميه (إطلاع - مكتبه الكترونيه - مساحات تخزين
- مخزن - امين مكتبه - وحدة تصوير)
- (٤) ٣ غرف مدرسين
- ٢م ٢٠٠
٢م ٦٠٠
٢م ١٥٠
٢م ١٢٠
٢م ٢٠٠
٢م ١٠٠
٢م ٧٥

القسم الادارى

- (١) مدخل رئيسي واستقبال
(٢) مدير المدرسة + سكرتارية + اجتماعات
(٣) ٦ غرف ادارية
(٤) مصلى
(٥) قاعة متعددة الاغراض
(٦) وحدة علاجية
- ٢م ١٠٠
٢م ٧٥
٢م ١٠٠
٢م ٥٠
٢م ٥٠
٢م ٢٥

القسم السكنى

- (١) مدخل خاص بفراغ استقبال وغرفة ادارة
(٢) عدد ٣٠ عنبر نوم (٨ طلبة لكل) (كل عنبر ٤٠ م) .
▪ كل دور سكنى يحتوى على الاتى
أ حمامات وادشاش مجمعه (حمام ودش لكل ١٠ طالب)
ب غرفة مشرف (مجهزه بغرفة نوم وحمام)
ج اوفيس
د معيشة
ه فراغ للمذاكره
٣) مطعم يتسع لعدد ١٥٠ طالب
ويشتمل على (صالة الطعام - المطبخ - حمامات - مخازن)
- ٥٠٠

الفصل الدراسي الثاني	الأول		كلية الهندسة بالمطرية
السنة الأكاديمية ٢٠١٦ / ٢٠١٧	الثاني		قسم: الهندسة المعمارية
نوع الإمتحان: امتحان اخر العام			إسم المقرر: تصميم معماري
تاريخ الإمتحان: ٢٠١٧/ ٥ / ١٦			كود المقرر: مع ٣٣٣١
زمن الإمتحان: ٨ ساعات			السنة الدراسية (المستوى): الفرقة الثالثة
النهاية العظمى: ١٢٠ درجة			

ملحوظة:- ١- الأسئلة في (١) ورقات (٢) صفحات

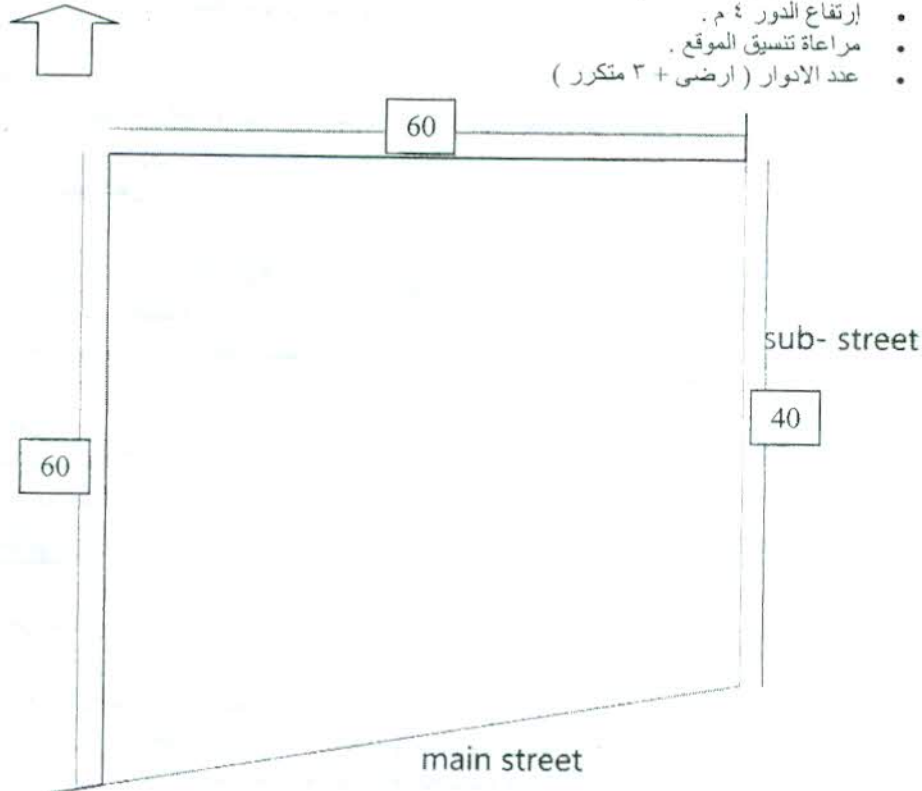
الرسومات المطلوبة

الدرجة ٤٠	٢٠٠/١	١. المسقط الافقى للدور الارضى
الدرجة ٢٠	٤٠٠/١	٢. باقى المساقط الافقية
الدرجة ٢٠	٤٠٠/١	٣. موقع عام
الدرجة ٢٠	٢٠٠/١	٤. واجهة المنخل الرئيسى
الدرجة ١٠	٢٠٠/١	٥. قطاع رأسى
الدرجة ١٠	٢٠٠/١	٦. لقطة منظورية

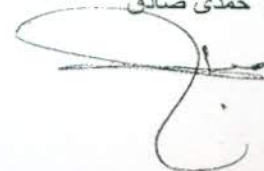
(يراعى فى تقييم اى مطلوب من المطالبات تحقيق الأتى : أسس تصميم ٣٠ % - تحقيق البرنامج الوظيفى ٢٥% - الفكر المعماري والمدسة المعمارية ٢٠% - مستوى أداء الرسومات ٢٠% - الأظهار المعماري المناسب ٥%)

ملاحظات :-

- يفضل استخدام الالوان او التظليل لتحديد ممرات الحركة والتأكيد علي الموديول المعماري والانشائي.
- مسموح في التصميم ان تكون كتل منفصلة ذات علاقة تصميمية ، او ان تكون كتلة متصلة.
- نسبة البناء ٤٠ % .
- الردود من كل جانب ٥ م .
- ارتفاع الدور ٤ م .
- مراعاة تنسيق الموقع .
- عدد الادوار (ارضى + ٣ متكرر)



اطيب التمنيات بالتوفيق
أ.د/ حمدى صادق



الفصل الدراسي الثاني	الأول		كلية الهندسة بالمطرية
السنة الأكاديمية ٢٠١٦-٢٠١٧	الثاني		قسم: الهندسة المعمارية
نوع الإمتحان: امتحان تخلفات		جامعة حلوان	إسم المقرر: تصميم معماري
تاريخ الإمتحان: ٢٠١٧/٥/١٦			كود المقرر: هع ٣٣٣١
زمن الإمتحان: ٨ ساعات			السنة الدراسية (المستوى): الفرقة الثالثة
النهاية العظمى: ١٢٠ درجة			

ملحوظة: ١- الأسئلة في (١) ورقات (١) صفحات

مشروع : متحف فنون تشكيلية

ترغب الدولة في انشاء متحف للفنون التشكيلية في احد المدن الجديدة بارتفاع دور واحد كمرحلة اولي، يراعي في تصميمه التشكيل المعماري المميز مع استخدام موديول تصميمي يسمح بامكانية الحذف والاضافة للمبني .

مكونات المشروع :

١. صالة عرض بمساحة ٩٠٠ م^٢ يمكن تقسيمها الي ثلاث صالات مستقلة ومنفصلة
٢. قاعة تهيئة قبل صالة العرض ٢م^{١٠٠}
٣. عدد ٢ قاعة ندوات وكل قاعة ٢م^{١٠٠}
٤. المدخل الرئيسي ويحتوي علي خدمات الجمهور (صالونات - اوفيس - دورات مياه) بمساحة تقريبا ٢م^{١٠٠}
٥. مكتبة علمية بمساحة ٢م^{١٠٠}
٦. عدد ٢ غرفة ادارة وكل غرفة ٢م^{٢٠}

- اشتراطات :-

- عدد الأدوار (بدروم + ارضي + اول) .
- إرتفاع الدور ٤ م .

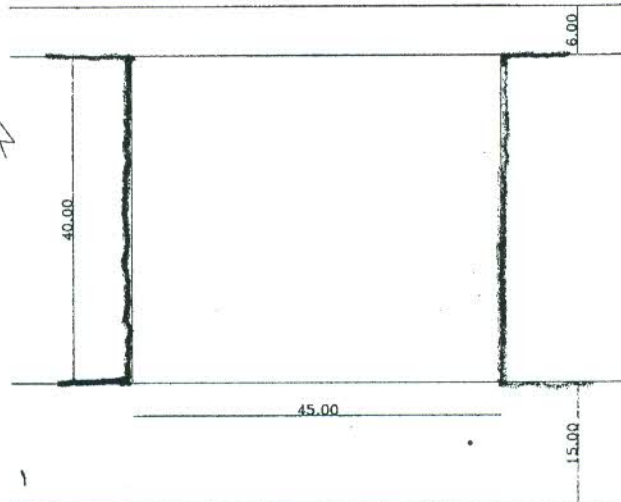
الرسومات المطلوبة

- | | | |
|-----------|-------|-------------------------------|
| الدرجة ٤٠ | ١٠٠/١ | ١. المسقط الافقي للدور الارضي |
| الدرجة ٢٠ | ١٠٠/١ | ٢. باقى المساقط الافقية |
| الدرجة ٢٠ | ٢٠٠/١ | ٣. موقع عام |
| الدرجة ٢٠ | ١٠٠/١ | ٤. واجهة المدخل الرئيسي |
| الدرجة ١٠ | ١٠٠/١ | ٥. قطاع رأسى |
| الدرجة ١٠ | ١٠٠/١ | ٦. لقطة منظورية توضح الكتلة |

(يراعى فى تقييم اى مطلوب من المطالب تحقيق الأتى : أسس تصميم ٣٠ % - تحقيق البرنامج الوظيفى ٢٥% - الفكر المعماري ٢٠% - مستوى أداء الرسومات ٢٠ % - الأظهار المعماري المناسب ٥ %)

- ملاحظات :-

- يفضل استخدام الالوان او التظليل لتحديد ممرات الحركة .



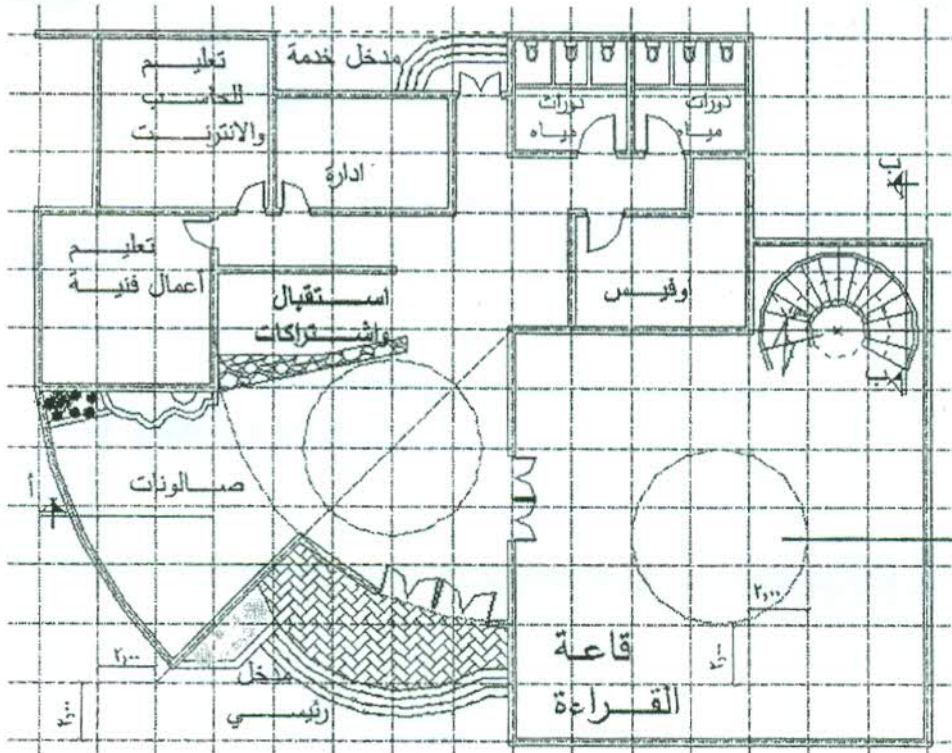
أطيب التمنيات بالتوفيق
أ.د/ حمدى صادق

(١/١)

الفصل الدراسي	الأول		كلية الهندسة بالمطرية
السنة الأكاديمية ٢٠١٦-٢٠١٧ م	الثاني		قسم: الهندسة المعمارية
نوع الإمتحان (تصنيف/ترم/ترم): ترم			إسم المقرر: تصميمات تنفيذية (١)
تاريخ الإمتحان: ٢٠ - ٥ - ٢٠١٧ م			كود المقرر: ه ع ٣٣٣٢
زمن الإمتحان: ٨ ساعات			السنة الدراسية (المستوى): الفرقة الثالثة
النهاية العظمى: ١٢٠ درجة			

ملحوظة :- الاسئلة في عدد (١) ورقة (١) صفحة - تم رسم المسقط الافقى على شبكة مودبولية بوحدة ٢.٠٠ م * ٢.٠٠ م ، يُمكن فرض أي أبعاد وبيانات غير موجودة على الرسم بما يتناسب مع الأبعاد الأساسية بالمسقط.

س١	الفكرة (%)	الخطوات (%)	الحسابات (%)	النتيجة النهائية (%)	الدرجة (٥٠)
----	------------	-------------	--------------	----------------------	-------------



الرسم التالي يوضح مسقط أفقي لدور أرضي لمبنى ثقافي بإحدى مراكز الشباب يتكون من دور أرضي (مدخل) ويشمل كاونتر استقبال وصالونات ، قاعة متعددة الأغراض بارتفاع دورين ، قاعتين تدريب ، ومكتبة سمعية، معمل حاسب آلي، إدارة ، مدخل خدمة ، ودور ميزانين (يشمل نفس الفراغات لفئة عمرية أكبر) والمطلوب رسم الآتي :

- ١- مسقط أفقي للدور الأرضي فقط بمقياس رسم (٥٠/١) شاملا جميع البيانات والأبعاد والمحاور مع دراسة السلام والفتحات والنظام الانشائي ، منسوب الدور الأرضي ٠.٧٥ ، منسوب دور الميزانين ٣.٤٥

س٢	الفكرة (%)	الخطوات (%)	الحسابات (%)	النتيجة النهائية (%)	الدرجة (١٥)
قطر أ - أ	موضحا واجهة السلم والكاونتر لفراغ الاستقبال وكتلة المعرض وقاعة متعددة الاغراض، بمقياس رسم (٥٠/١)				

س٣	الفكرة (%)	الخطوات (%)	الحسابات (%)	النتيجة النهائية (%)	الدرجة (٢٠)
قطر ب-ب	مار بالسلم ، بمقياس رسم (٢٠/١)				

س٤	الفكرة (%)	الخطوات (%)	الحسابات (%)	النتيجة النهائية (%)	الدرجة (٣٥)
----	------------	-------------	--------------	----------------------	-------------

من خلال الأبحاث الجماعية للطلاب لدراسة مباني جاري تنفيذها وزيارات ميدانية لمواقع التنفيذ لهذه المباني، مطلوب اختيار عدد خمسة تفاصيل من الآتي على ألا يقل مقياس الرسم عن (١٠/١) وعلى أن تشمل كل تفصيلة مسقط وقطاع و واجهة و كتابة الأبعاد وبيانات الخامات المستخدمة في التثبيت والتشطيب:

أ-كاونتر الاستقبال سواء من خامات خفيفة او تقليدية ومزود بإضاءة Led ومخارج كهرباء وعلى ان يكون تشطيب الارضية خشب ناحية العاملين بالاستقبال وميتالك ايبوكسي ناحية الزوار metallic epoxy

ب- نافورة الحائط بجوار الكاونتر كسوة رخام تركيب ميكانيكي.

ج- ارضيات مرفوعة بفراغ معمل الحاسب الآلي

د- وحدة قاطوع مودبولية على ان يكون مثبت بجزء منها مقعد او احواض زهور او ارفف عرض.

هـ- جزء من حمام سباحة وطريقة تجميع المياه الزائدة over flow و عزل جسم الحمام .

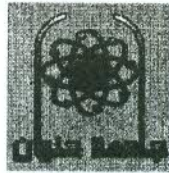
و-تركيب الزجاج السيكرت لواجهات المحلات والأبواب السيكرت مع توضيح أنواع الإكسسوارات المطلوبة لتركيب الزجاج .

ز-تجاليذ خشب حوائط بغرفة الادارة مع توضيح مقاسات وقطاعات الخشب وطريقة تثبيتها على الحائط .

أستاذ المادة

مع اطيب تمنياتنا بالتوفيق والنجاح

أ.د. ياسر لطفى



DESIGN OF STEEL STRUCTURES

OPEN BOOK EXAM

100 % = 70 Marks

Page 1/2

- Material of construction is Steel 37.

- Any missing data may be reasonably assumed.

Question (1): (45 %)

Handwritten signature and scribbles in blue ink.

a- Design a tension member two angles back to back to carry a total force equal to 10 ton and its length 3.0 m. (15 %)

b- Check the safety of the compression member one angle 80 x 8 with length 3.6 m to carry a design force 5.0 ton . (15 %)

c- Design a simple beam with length 4 m , and $(M_x) = 4 \text{ m.t}$, use IPE section. (15 %)

Question (2): (40 %)

An industrial building is to be constructed over an area shown in Fig. (1) with clear height equal 10.0 m. columns must be on the parameter only. Choose a suitable steel system, and Draw the layout {elevation, plan and side view} of the steel Show all necessary elements and bracing

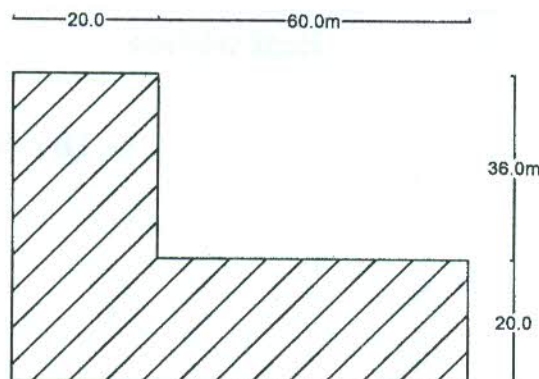


Fig. (1)



DESIGN OF STEEL STRUCTURES

OPEN BOOK EXAME

100 % = 70 Marks

Page 2/2

- Material of construction is Steel 37.

- Any missing data may be reasonably assumed.

Question (3): 25 %

Design the bolted connection (C) shown in Fig. (2) use bolt diameter 20 mm grade (8.8) ,steel (37), Plate thickness is 10 mm ,then draw the connection to scale 1:10

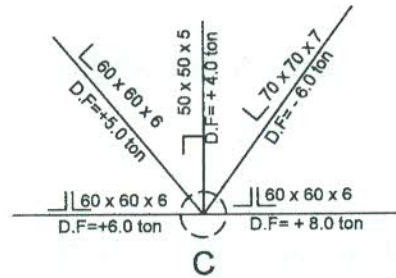


Fig. (2)

Best wishes

Dr. Mohamed Yehia

